

Término Municipal	Número de polígonos: 1	Fuente de información Instituto Geográfico Nacional (IGN). Año 2003 ED 50 Coordenadas UTM Huso 30 Elipsoide Internacional Hayford 1924 Escala 1:50.000
Código INE: 22052	Superficie: 82,63 Km ² (* Perímetro: 56,59 Km)	
Capital de municipio ●	Altitud: 196 (m.s.n.m.) Coordenadas UTM X = 764.638 m. Y = 4.620.644 m.	(* Elaboración propia)

Nomenclátor

Relación de unidades poblacionales

Clasificación	Denominación	Población
1.- Municipio	Belver de Cinca	1.362
2.- Entidad singular	Belver de Cinca	1.305
3.- Núcleo	Belver de Cinca	1.304
4.- Diseminado	*Diseminado*	1
2.- Entidad singular	Monte Julia	15
3.- Núcleo	Monte Julia	15
2.- Entidad singular	San Miguel	21
3.- Núcleo	San Miguel	21
2.- Entidad singular	Valonga	21
3.- Núcleo	Valonga	21

Fuente: Nomenclator del Padrón municipal de habitantes, 1-1-2010. IAEST

Medio ambiente

Indicadores medioambientales

Indicador	Valor indicador	Unidad	Año	Fuente
Clasificación medioambiental				Ministerio de Agricultura.
Zona de clasificación del municipio	Normal		2008	
Zonas protegidas				Departamento de Medio Ambiente. Gobierno de Aragón.
Lugares de importancia comunitaria (LIC) ¹	1	Número		
Extensión de LIC	130,7	Hectáreas	2008	
Zonas de especial protección para las aves ¹	1	Número		
Extensión de ZEPA	184,6	Hectáreas	2008	
Espacios naturales protegidos (ENP) ¹	0	Número		
Extensión de los ENP	0,0	Hectáreas	2008	
Agua				
Edificios con abastecimiento público de agua corriente	99,6	% edificios	2001	Censo de población y viviendas.
Habitantes equivalentes de la/s estación/es depuradora/s	-	Personas	2008	IAEST.
Superficie regable en relación a la SAU	90,7	% superficie	1999	Censo agrario
Contaminación y ruido				Censo de población y viviendas.
Viviendas expuestas a contaminación o malos olores	16,8	% viviendas	2001	
Viviendas expuestas a ruidos exteriores	6,9	% viviendas	2001	
Residuos				
Contenedores de vidrio	6	Número	2010	ECOVIDRIO.
Vidrio doméstico recogido	41.420	Kg	2010	ECOVIDRIO.
Kg de vidrio doméstico recogido por habitante y año	31,4	Kg/hab	2010	ECOVIDRIO, IAEST.
Contenedores de pilas	1	Número	2007	Departamento de Medio Ambiente.
Pilas recogidas	85	Kg	2007	Departamento de Medio Ambiente.
Kg de pilas recogido por habitante y año	0,06	Kg/hab	2007	Departamento de Medio Ambiente.
Contenedores de papel	3	Número	2009	Departamento de Medio Ambiente.
Riesgos naturales				IAEST.
Incendios forestales, 2009	0,0	Número	2009	
Superficie forestal afectada en incendios, 2009	0,0	Hectáreas	2009	
Incendios forestales (1995 a 2008)	4,0	Número	1995-2008	
Superficie forestal afectada en incendios (1995 a 2008)	104,1	Hectáreas	1995-2008	
Agricultura ecológica				Comité Aragonés de Agricultura Ecológica.
Superficie total inscrita en agricultura ecológica	9,1	Hectáreas	2007	
Superficie calificada en agricultura ecológica	8,2	Hectáreas	2007	
Superficie calificada en reconversión	1,0	Hectáreas	2007	
Superficie calificada en primer año en prácticas	0,0	Hectáreas	2007	

¹La superficie de ENP, LIC o ZEPA puede repartirse entre más de una comarca o provincia.

Indicadores medioambientales

(continuación)

Indicador	Valor indicador	Unidad	Año	Fuente
Tipo de combustible usado en viviendas con calefacción				Censo de población y viviendas.
Gas	2,2	% viviendas	2001	
Electricidad	11,2	% viviendas	2001	
Petróleo o derivados	51,9	% viviendas	2001	
Madera	34,0	% viviendas	2001	
Carbón o derivados	0,0	% viviendas	2001	

Usos del suelo

Usos	Hectáreas	%
Superficies artificiales	54,1	0,7
Zonas agrícolas	7.501,2	90,7
Zonas forestales con vegetación natural y espacios abiertos	552,5	6,7
Zonas húmedas	0,0	0,0
Superficies de agua	163,6	2,0

Fuente: CORINE, Land cover 2000. Instituto Geográfico Nacional.

Infraestructuras

Indicador	Valor indicador	Unidad	Año	Fuente
Agua				IAEST
Estaciones depuradoras de aguas residuales	1	Número	2008	
Fuentes de agua mineromedicinales	0	Número	2006	
Sanidad				IAEST
Farmacias	1	Número	2010	
Consultorios	1	Número	2010	
Cultura				
Bibliotecas				Encuesta de Bibliotecas. INE-IAEST
Central de CCAA	0	Número	2008	
Públicas	1	Número	2008	
No especializadas	0	Número	2008	
Instituciones de enseñanza superior	0	Número	2008	
Especializadas	0	Número	2008	
Sociales				
Residencias para mayores	1	nº de residencias	2010	Guía de Recursos Sociales. Dpto. de Servicios Sociales y Familia.
Plazas para mayores en residencias	59	nº de plazas	2010	
Centros de día para personas mayores	1	nº de centros	2010	
Plazas en centros de día para personas mayores	30	nº de plazas	2010	
Hogares para personas mayores	1	nº de hogares	2010	
Instalaciones deportivas				
Campos de fútbol	1	nº instalaciones	2005	Censo Nacional de Instalaciones Deportivas. Consejo Superior de Deportes.
Pabellones polideportivos	1	nº instalaciones	2005	
Piscinas aire libre	1	nº instalaciones	2005	
Pistas polideportivas	1	nº instalaciones	2005	

Vivienda

Viviendas según tipo

	Viviendas
Total	623
Familiares	623
Principales	447
Convencional	447
Alojamientos	0
No principales	176
Secundarias	61
Vacías	115
Otro tipo	0
Colectivas	0

Viviendas familiares principales según régimen de tenencia

Régimen	Viviendas
En propiedad	423
En alquiler	11
Otra forma	13

Segunda residencia

Porcentaje de hogares que disponen de segunda residencia	4,47%
--	-------

Viviendas convencionales según superficie útil

Superficie (m ²)	Viviendas
Hasta 45 m ²	0
46-60 m ²	11
61-75 m ²	9
76-90 m ²	160
91-105 m ²	171
106-120 m ²	54
121-150 m ²	28
Más de 150 m ²	14

Fuente: Censo de población y viviendas, 2001. INE-IAEST.

Licencias municipales de obra

Licencias municipales de obra según tipo. Años 2001 a 2010.

unidad: número de licencias

Año	Nueva planta				Rehabilitación en Edificios				
	Total	Total	Con demolición previa	Sin demolición	Total	Demolición parcial previa	Sin demolición	Rehabilitación en locales	Demolición total exclusivamente
2001	7	6	0	6	1	0	1	0	0
2002	7	6	2	4	1	1	0	0	0
2003	8	8	0	8	0	0	0	0	0
2004	15	11	0	11	4	3	1	0	0
2005	5	4	0	4	1	1	0	0	0
2006	8	7	0	7	1	1	0	0	0
2007	6	5	0	5	0	0	0	0	1
2008	13	10	0	10	3	1	2	0	0
2009	4	4	0	4	0	0	0	0	0
2010	3	2	0	2	1	1	0	0	0

Fuente: Estadística de Licencias de Obra. Ministerio de Fomento.

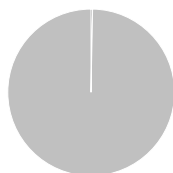
Edificios, superficie y viviendas según tipo de obra. Años 2001 a 2010.

Año	Edificios de nueva planta							Obras de rehabilitación		Obras de demolición	
	Edificios a construir			Superficie a construir (m ²)				Edificios	Viviendas	Edificios	Viviendas
	Total	Residencial	No residencial	Total	Residencial	No residencial	Viviendas				
2001	11	2	9	3.438	719	2.719	2	1	0	0	0
2002	6	3	3	2.420	1.870	550	9	1	0	2	1
2003	12	3	9	8.349	2.743	5.606	2	0	0	0	0
2004	12	3	9	4.440	818	3.622	3	4	1	0	0
2005	4	4	0	1.384	1.384	0	4	1	0	0	0
2006	8	2	6	2.972	639	2.333	2	1	0	0	0
2007	8	3	5	3.264	960	2.304	3	0	0	1	1
2008	20	12	8	7.273	2.785	4.488	12	3	0	0	0
2009	4	3	1	1.063	919	144	3	0	0	0	0
2010	2	1	1	717	276	441	1	1	1	0	0

Fuente: Estadística de Licencias de Obra. Ministerio de Fomento.

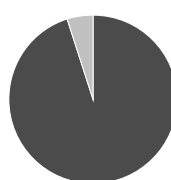
Catastro

Superficies catastrales



Tipo	Hectáreas	%
Urbana	25,9	0,3
Rústica	8.243,7	99,7

Parcelas urbanas



Tipo	Hectáreas	%
Edificadas	24,6	95,1
Solares	1,3	4,9

Suelo urbano

	Valor	%
Año última revisión	1994	
Número de titulares	847	
Parcelas urbanas		
Unidades	755	
Superficie	25,9	
Bienes inmuebles	906	
Valor catastral (miles de €)		
Total	14.497	
De la construcción	10.497	72,4
Del suelo	4.000	27,6
Propietarios de parcelas edificadas		
Suelo y construcción mismo propietario	685	95,9
Copropiedad	29	4,1
Otras	0	0,0

Parcelas urbanas según superficie

	Solares	Parcelas edificadas
Menos de 100 m ²	10	195
De 100 a 500 m ²	25	467
De 500 a 1.000 m ²	3	35
De 1.000 a 10.000 m ²	3	12
Más de 10.000 m ²	0	5

Bienes inmuebles según uso

	Bienes inmuebles	Valor total (miles de €)
Residencial	617	11.182
Otros usos		
Almacén, Estac.	12	145
Comercial	9	148
Cultural	1	-
Ocio, Hostelería	1	-
Industrial	217	2.028
Deportivo	2	-
Suelo vacante	41	267
Oficinas	2	-
Edif. Singular	2	-
Religioso	2	-
Espectáculos	0	0
Sanidad, Benefic.	2	-

Antigüedad de la construcción

Año de construcción	Bienes inmuebles	%
< 1950	489	56,4
1950-1960	70	8,1
1960-1970	50	5,8
1970-1980	79	9,1
1980-1990	88	10,1
1990-2000	33	3,8
>= 2000	58	6,7
Sin definir	0	0,0

Suelo rústico

Año última revisión	2001
Número de titulares	965
Número de parcelas	3.851
Número de subparcelas	5.078
Superficie total (hectáreas)	8.243,7
Valor catastral (miles de euros)	17.859

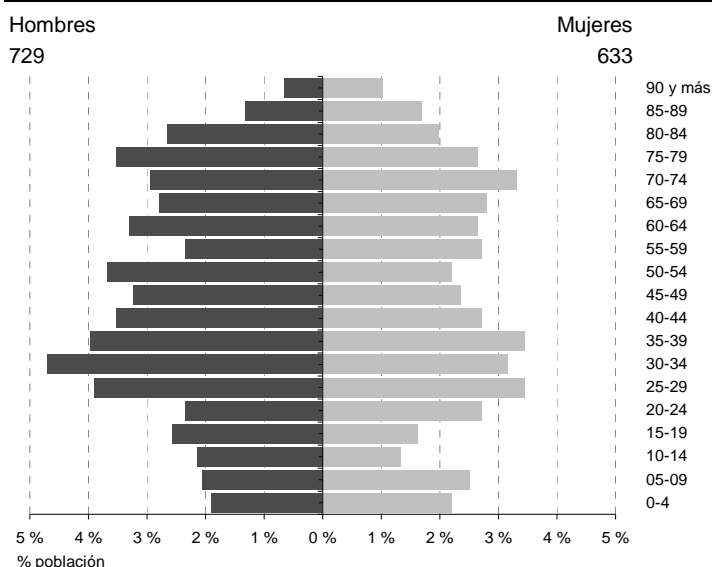
Fuente: Ministerio de Economía. Dirección General del Catastro. Año 2010.

Impuesto de Bienes Inmuebles (I.B.I).Año 2009

	Urbana	Rústica
Número de recibos	868	920
Base imponible (miles de euros)	13.485	17.618
Base liquidable (miles de euros)	13.485	17.618
Cuota íntegra (euros)	60.683	82.805
Cuota líquida (euros)	60.683	81.177

Población y hogares

Estructura de población



Indicadores demográficos	Municipio	Aragón
Población de 65 y más años	27,3%	19,8%
Edad media	46,2	43,0
Tasa global de dependencia	65,1	49,9
Tasa de feminidad	86,8	100,1
Extranjeros	13,7%	12,8%

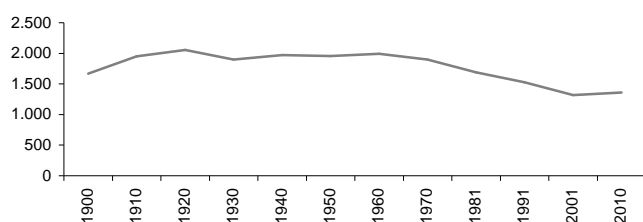
Pob. 65 y más (Pob. ≥ 65 / Pob. Total) x 100
 TG. dependencia (Pob. ≤ 14 + Pob. ≥ 65 / Pob. de 15 a 64) x 100
 Feminidad (Pob. Total mujeres / Pob. Total hombres) x 100
 Extranjeros (Pob. Extranjera / Pob. Total) x 100

Fuente: Padrón municipal de habitantes a 1-1-2010. INE-IAEST.

Evolución de la población

Año	Población
1991	1.527
2001	1.317
2007	1.319
2008	1.380
2009	1.380
2010	1.362

Fuente: Censos de población de 1900 a 2001. Padrón municipal de habitantes desde 2002. INE-IAEST.



Extranjeros según nacionalidad.

	Extranjeros	%	Nacionalidades más frecuentes
Total	187	100,0	
Europa	118	63,1	RUMANIA 58
UE27	112	59,9	POLONIA 36
Resto de Europa	6	3,2	GUINEA 25
Africa	65	34,8	MARRUECOS 21
Magreb	22	11,8	MALI 13
Resto de África	43	23,0	
América	4	2,1	
América del Norte	0	0,0	
Resto de América	4	2,1	
Asia	0	0,0	
Oceanía	0	0,0	
Apátridas, no consta	0	0,0	

Fuente: Padrón municipal de habitantes a 1-1-2010. INE-IAEST

Estructura de los hogares

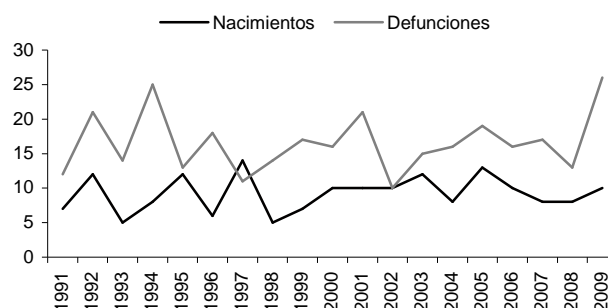
	Hogares
Total	447
Un adulto	91
Una mujer de 16 a 64 años	9
Un hombre de 16 a 64 años	25
Una mujer de 65 o más años	26
Un hombre de 65 o más años	25
Una mujer adulta con uno o más menores	2
Un hombre adulto con uno o más menores	4
Dos adultos	158
Dos adultos de 16 a 64 años, sin menores	39
Uno al menos de 65 años o más, sin menores	79
Dos adultos y un menor	15
Dos adultos y dos menores	22
Dos adultos y tres o más menores	3
Tres adultos	97
Dos adultos de 35 años o más, uno de 16 a 34 años, sin menores	34
Dos adultos de 35 años o más, uno de 16 a 34 años y un menor	10
Dos adultos de 35 años o más, uno de 16 a 34 y dos o más menores	4
Otro hogar de tres adultos, con o sin menores	49
Cuatro adultos	55
Dos adultos de 35 años o más, dos de 16 a 34 años, sin menores	27
Dos adultos de 35 años o más, dos de 16 a 34 años y un menor	1
Dos adultos de 35 años o más, dos de 16 a 34 años y dos o más menores	2
Otro hogar de cuatro adultos, con o sin menores	25
Cinco o más adultos	46
Cinco o más adultos, con o sin menores	46

Fuente: Censos de población y viviendas, 2001. INE-IAEST.

Movimiento natural de la población

Evolución

	1991	1997	2003	2009
Nacimientos	7	14	12	10
Defunciones	12	11	15	26
Crecimiento vegetativo	-5	3	-3	-16
Matrimonios	5	6	1	1
Inmigraciones	7	19	13	83
Emigraciones	16	17	35	95
Saldo migratorio	-9	2	-22	-12



Tasas

Promedios quinquenales

	Municipio			Aragón		
	1995-1999	2000-2004	2005-2009	1995-1999	2000-2004	2005-2009
Tasa bruta de natalidad (‰)	7,8	9,1	8,9	9,8	10,8	12,1
Tasa bruta de mortalidad (‰)	13,0	14,2	16,6	13,4	13,3	12,7
Tasa bruta de nupcialidad (‰)	5,9	2,9	2,5	5,8	6,0	5,1

Fuente: Movimiento natural de población. INE-IAEST.

Tasa bruta de natalidad = Número de nacimientos por cada mil habitantes.

Tasa bruta de mortalidad = Número de muertes por cada mil habitantes.

Tasa bruta de nupcialidad = Número de matrimonios por cada mil habitantes.

Movilidad

Trabajadores y estudiantes, según lugar de trabajo o estudio.

Descripción	Trabajadores		Estudiantes	
	Personas	%	Personas	%
Total	484	100,0	70	100,0
En su propio domicilio	18	3,7	0	0,0
En varios municipios (viajante, conductor,)	23	4,8	0	0,0
En el mismo municipio en que reside	288	59,5	1	1,4
En otro municipio	155	32,0	68	97,1
En otro país	0	0,0	1	1,4

Trabajadores. Principales destinos.

Municipio destino	Personas
Albalate de Cinca	39
Alcolea de Cinca	18
Binéfar	18
Fraga	15
Barcelona	11
Lleida	6
Monzón	6
Zaragoza	6

Estudiantes. Principales destinos.

Municipio destino	Personas
Zaragoza	20
Monzón	17
Lleida	8
Alcolea de Cinca	7
Huesca	7
Barcelona	3
Terrassa	3
Castellón de la Plana/Castelló de la	2

Fuente: Censos de población y viviendas. 2001.

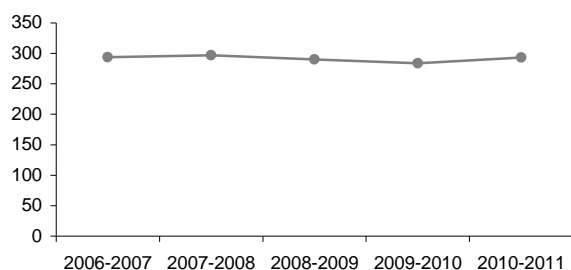
Enseñanza no universitaria

Curso 2010-2011 por titularidad	Total	Pública	Privada
Centros	2	2	0
Profesores	32	32	0
Alumnos	293	293	0

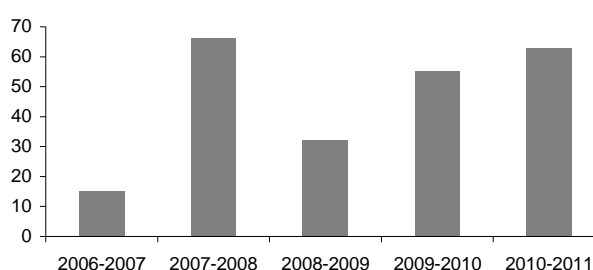
Alumnado extranjero por curso

	06/07	07/08	08/09	09/10	10/11
% de alumnado extranjero sobre total de alumnos	5,1%	22,2%	11,0%	19,4%	21,5%

Evolución del total de alumnos matriculados



Evolución de alumnos extranjeros matriculados



Fuente: Estadística de la enseñanza no universitaria. IAEST.

Mercado de trabajo

Afiliados a la Seguridad Social

Unidad: media anual

Afiliados por sector de actividad. Año 2010 unidad: media anual

	2010	
	Afiliados	%
Total	433	100,0
Agricultura	256	59,1
Industria	17	3,9
Construcción	28	6,5
Servicios	131	30,3
Sin clasificar	1	0,2

Afiliados por régimen. Año 2010 unidad: media anual

	2010	
	Afiliados	%
General	118	27,3
Minería	0	0,0
Autónomos	198	45,7
Agrario ajena	116	26,8
Hogar Fijos	0	0,0
Hogar Discontinuos	1	0,2

Fuente: Tesorería General de la Seguridad Social.
Explotación: Instituto Aragonés de Estadística (IAEST).

Afiliados a la Seguridad Social en los regimenes General, Minería, Autónomos, Agrario por cuenta ajena, Hogar fijos y Hogar discontinuos.

Se ha producido una modificación metodológica importante en la estadística de Afiliados a la Seguridad Social, lo cual ha provocado una ruptura en la serie de datos que se venía publicando desde 1999.

La media anual del número de afiliados se calcula con los valores a final de cada trimestre (marzo, junio, septiembre y diciembre).

Afiliados a nivel división de CNAE-09. Año 2010

Unidad: Media anual

Código	Descripción	Afiliados
01	Agricultura, ganadería, caza y servicios relacionados con las mismas	255
02	Silvicultura y explotación forestal	0
03	Pesca y acuicultura	1
05	Extracción de antracita, hulla y lignito	0
06	Extracción de crudo de petróleo y gas natural	0
07	Extracción de minerales metálicos	0
08	Otras industrias extractivas	0
09	Actividades de apoyo a las industrias extractivas	0
10	Industria de la alimentación	3
11	Fabricación de bebidas	10
12	Industria del tabaco	0
13	Industria textil	1
14	Confección de prendas de vestir	0
15	Industria del cuero y del calzado	0
16	Industria de la madera y del corcho, excepto muebles; cestería y espartería	1
17	Industria del papel	0
18	Artes gráficas y reproducción de soportes grabados	0
19	Coquerías y refino de petróleo	0
20	Industria química	0
21	Fabricación de productos farmacéuticos	0
22	Fabricación de productos de caucho y plásticos	0
23	Fabricación de otros productos minerales no metálicos	0
24	Metalurgia; fabricación de productos de hierro, acero y ferroaleaciones	0
25	Fabricación de productos metálicos, excepto maquinaria y equipo	1
26	Fabricación de productos informáticos, electrónicos y ópticos	0
27	Fabricación de material y equipo eléctrico	0
28	Fabricación de maquinaria y equipo n.c.o.p.	0
29	Fabricación de vehículos de motor, remolques y semirremolques	0
30	Fabricación de otro material de transporte	0
31	Fabricación de muebles	0
32	Otras industrias manufactureras	0
33	Reparación e instalación de maquinaria y equipo	0
35	Suministro de energía eléctrica, gas, vapor y aire acondicionado	0
36	Captación, depuración y distribución de agua	0
37	Recogida y tratamiento de aguas residuales	0
38	Recogida, tratamiento y eliminación de residuos; valorización	0
39	Actividades de descontaminación y otros servicios de gestión de residuos	0
41	Construcción de edificios	8
42	Ingeniería civil	0
43	Actividades de construcción especializada	20
45	Venta y reparación de vehículos de motor y motocicletas	8
46	Comercio al por mayor e intermediarios del comercio, excepto de vehículos de motor y motocicletas	24
47	Comercio al por menor, excepto de vehículos de motor y motocicletas	23
49	Transporte terrestre y por tubería	10
50	Transporte marítimo y por vías navegables interiores	0
51	Transporte aéreo	0
52	Almacenamiento y actividades anexas al transporte	0
53	Actividades postales y de correos	0
55	Servicios de alojamiento	3
56	Servicios de comidas y bebidas	6
58	Edición	0
59	Actividades cinematográficas, de vídeo y de programas de televisión, grabación de sonido y edición musical	0
60	Actividades de programación y emisión de radio y televisión	0
61	Telecomunicaciones	0
62	Programación, consultoría y otras actividades relacionadas con la informática	0
63	Servicios de información	0

Afiliados a nivel división de CNAE-09. Año 2010

Unidad: Media anual

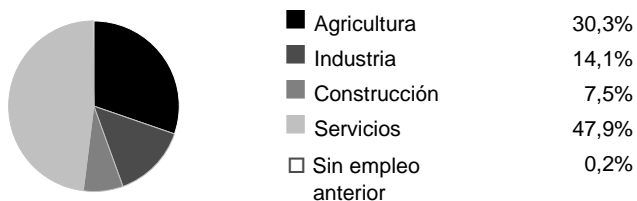
Código	Descripción	Afiliados
64	Servicios financieros, excepto seguros y fondos de pensiones	0
65	Seguros, reaseguros y fondos de pensiones, excepto Seguridad Social obligatoria	0
66	Actividades auxiliares a los servicios financieros y a los seguros	0
68	Actividades inmobiliarias	0
69	Actividades jurídicas y de contabilidad	0
70	Actividades de las sedes centrales; actividades de consultoría de gestión empresarial	0
71	Servicios técnicos de arquitectura e ingeniería; ensayos y análisis técnicos	1
72	Investigación y desarrollo	0
73	Publicidad y estudios de mercado	0
74	Otras actividades profesionales, científicas y técnicas	0
75	Actividades veterinarias	0
77	Actividades de alquiler	1
78	Actividades relacionadas con el empleo	0
79	Actividades de agencias de viajes, operadores turísticos, servicios de reservas y actividades relacionadas con los mismos	0
80	Actividades de seguridad e investigación	0
81	Servicios a edificios y actividades de jardinería	6
82	Actividades administrativas de oficina y otras actividades auxiliares a las empresas	1
84	Administración Pública y defensa; Seguridad Social obligatoria	10
85	Educación	2
86	Actividades sanitarias	2
87	Asistencia en establecimientos residenciales	27
88	Actividades de servicios sociales sin alojamiento	0
90	Actividades de creación, artísticas y espectáculos	0
91	Actividades de bibliotecas, archivos, museos y otras actividades culturales	0
92	Actividades de juegos de azar y apuestas	0
93	Actividades deportivas, recreativas y de entretenimiento	0
94	Actividades asociativas	0
95	Reparación de ordenadores, efectos personales y artículos de uso doméstico	0
96	Otros servicios personales	7
97	Actividades de los hogares como empleadores de personal doméstico	1
98	Actividades de los hogares como productores de bienes y servicios para uso propio	0
99	Actividades de organizaciones y organismos extraterritoriales	0

Fuente: Tesorería General de la Seguridad Social. Explotación: Instituto Aragonés de Estadística (IAEST).

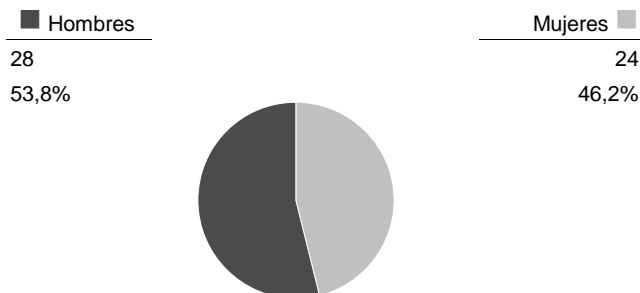
Paro registrado

Unidad: media anual

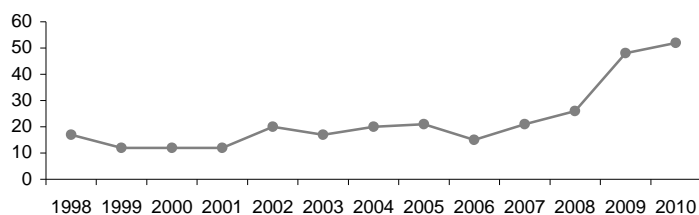
Distribución según sector de actividad. Año 2010.



Distribución del paro registrado por sexo y edad. Año 2010.



Evolución del paro registrado medio anual



Fuente: Instituto Aragonés de Empleo. Explotación: Instituto Aragonés de Estadística

Salarios, pensiones y prestaciones por desempleo.

Unidad: nº de percepciones y euros

Salarios

Año	Percepciones	Total retribuciones	Salario medio por percepción
2000	702	3.905.365	5.563,2
2001	665	4.173.392	6.275,8
2002	664	4.405.069	6.634,1
2003	660	4.753.572	7.202,4
2004	706	5.050.517	7.153,7
2005	788	5.604.642	7.112,5
2006	914	6.306.298	6.899,7
2007	941	7.004.760	7.444,0
2008	842	7.513.042	8.922,9

Pensiones

Año	Percepciones	Total retribuciones	Pensión media por percepción
2000	375	1.714.110	4.571,0
2001	371	1.832.756	4.940,0
2002	373	1.906.266	5.110,6
2003	374	1.966.873	5.259,0
2004	391	2.058.349	5.264,3
2005	372	2.187.932	5.881,5
2006	382	2.385.296	6.244,2
2007	372	2.384.417	6.409,7
2008	425	3.001.155	7.061,5

Prestaciones por desempleo

Año	Perceptores	Total retribuciones	Retribución media por perceptor
2000	27	51.959	1.924,4
2001	33	80.227	2.431,1
2002	50	150.518	3.010,4
2003	52	120.374	2.314,9
2004	57	134.966	2.367,8
2005	50	97.203	1.944,1
2006	58	122.624	2.114,2
2007	69	201.303	2.917,4
2008	91	227.115	2.495,8

Fuente: Agencia Tributaria

ND: Valores inferiores al mínimo considerando por la Agencia Tributaria como suficiente y necesario para salvaguardar el secreto y la confidencialidad de los contribuyentes.

Economía

Agricultura

Explotaciones	
Número de explotaciones	300
% explotaciones cuyo titular es persona física	93,7%

Explotación según superficie	Número
Nº explotaciones sin tierras	3
Nº explotaciones de menos de 5 has	148
Nº explotaciones de 5 a 50 has.	140
Nº explotaciones de 50 has o más	9

Unidades ganaderas	Número
Nº de unidades ganaderas	16.472
Nº de cabezas de ganado Bovino	5.935
Nº de cabezas de ganado Ovino	11.768
Nº de cabezas de ganado Caprino	188
Nº de cabezas de ganado Porcino	42.624
Nº de cabezas de ganado Equino	1
Miles de aves	0,0
Nº de cabezas de Conejas madres	105

Fuente: Censo agrario, 1999. INE-IAEST.

Oferta turística

	Establecimientos	Plazas
Hoteles, hostales y similares	1	24
Viviendas de turismo rural	0	0
Campings	0	0
Apartamentos turísticos	0	0

Fuente: IAEST, 2010.

Superficie agrícola utilizada (SAU)	
SAU (hectáreas)	6.349,2
% de SAU sobre superficie total del municipio	76,9%

Superficie agrícola según tipo de riego	Hectáreas
Superficie regada	5.367,0
Superficie regada por aspersión	3.377,8
Superficie regada por riego localizado	460,1
Superficie regada por gravedad	1.529,1
Superficie regada por otros métodos	0,0

Usos de la tierra (has.)	Total	Secano	Regadío
Cultivos herbáceos	5.080,2	885,5	4.194,7
Cultivos frutales	960,8	0,6	960,2
Cultivo olivar	87,6	2,6	85,0
Cultivo viñedo	123,6	0,0	123,6
Otros cultivos	0,0	0,0	0,0

Unidades de trabajo	UDT
Unidades de trabajo	409
Unidades de trabajo que son asalariados	177
Unidades de trabajo que son mano de obra familiar	232

Entidades de depósito. Oficinas

Establecimientos	Número
Total oficinas	3
Bancos	1
Cajas de ahorro	1
Cooperativa de crédito	1

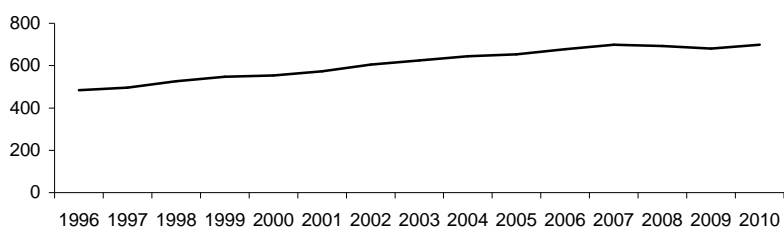
Ratios	
Habitantes por oficina	454
Oficinas por km ²	0,04

Fuente: IAEST según Centro de Cooperación Interbancaria. Oficinas a diciembre de 2010.

Parque de vehículos. Año 2010

	Vehículos
Total	1.270
Turismos	699
Motocicletas	85
Camiones y furgonetas	282
Autobuses	0
Tractores industriales	11
Otros vehículos	46
Ciclomotores	147

Evolución del número de turismos



Fuente: Dirección General de Tráfico.

Licencias de transporte. Año 2010

Tipo	Número de licencias
OT (operadores de transporte)	0
VD-N (transporte de viajeros nacionales servicio público)	0
VS-N (ambulancias nacionales servicio público)	0
VT-N (licencias taxi)	0
MDL-N (transporte mercancías ligeras nacionales servicio público)	0
MDP-N (transporte mercancías pesadas nacionales servicio público)	6
MPC-N (transporte mercancías propias nacional)	5
VPC-N (transporte privado de viajeros nacional)	0
VTC-N (transporte de alquiler con conductor nacional)	0
MDLE-N (transporte mercancías ligeras nacional servicio público Autoriz Empresa)	0
MDPE-N (transporte mercancías pesadas nacional servicio público Autoriz Empresa)	4
MPCE-N (transporte mercancías propias nacional Autorizac Empresa)	5
VSPC-N (transporte privado ambulancias nacional)	0

Fuente: Dirección General de Transportes y Comunicaciones del Gobierno de Aragón

Renta disponible bruta

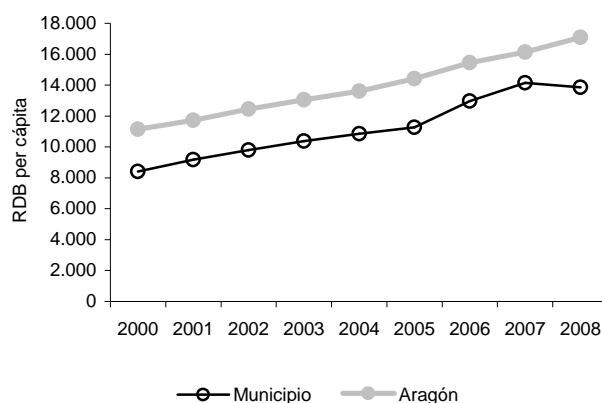
Renta disponible bruta. Años 2000 a 2008

Renta disponible bruta (euros)	Municipio	Aragón
2000	11.509.703	13.258.669.000
2001	12.557.462	14.066.706.000
2002	13.349.735	15.151.468.000
2003	14.246.188	16.044.765.000
2004	14.934.493	17.004.823.000
2005	15.625.216	18.285.264.000
2006	17.387.059	19.734.731.000
2007	18.665.444	20.921.222.000
2008	19.121.495	22.313.383.000

Renta disponible bruta per cápita	Municipio	Aragón
2000	8.414	11.143
2001	9.186	11.725
2002	9.802	12.445
2003	10.384	13.044
2004	10.861	13.608
2005	11.274	14.409
2006	12.975	15.448
2007	14.151	16.135
2008	13.856	17.083

Participación estimada sobre la renta disponible bruta de Aragón (%)	Municipio	Aragón
2000	0,09%	100,00%
2001	0,09%	100,00%
2002	0,09%	100,00%
2003	0,09%	100,00%
2004	0,09%	100,00%
2005	0,09%	100,00%
2006	0,09%	100,00%
2007	0,09%	100,00%
2008	0,09%	100,00%

Fuente: Instituto Aragonés de Estadística (IAEST).



Resultados electorales

Elecciones municipales, 2011.

Participación	Votos	%
Electores	1.017	
Votantes	792	77,9%
Abstenciones	225	22,1%
Votos blancos	31	
Votos nulos	17	

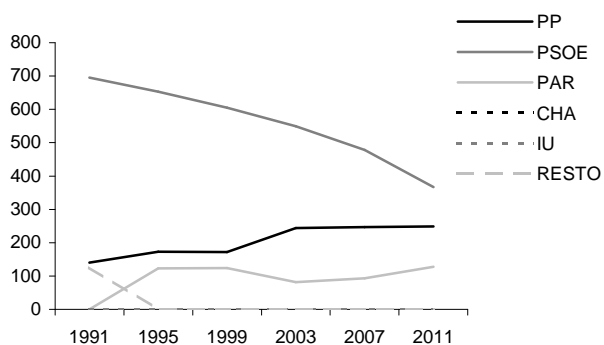
Candidaturas	Votos	%	Concejales
PSOE	367	49,3%	5
PP	249	33,5%	3
PAR	128	17,2%	1

Elecciones a Cortes de Aragón, 2011.

Participación	Votos	%
Electores	1.008	
Votantes	788	78,2%
Abstenciones	220	21,8%
Votos blancos	24	
Votos nulos	12	

Candidaturas	Votos	%
PSOE	361	48,0%
PP	251	33,4%
PAR	87	11,6%
IU	27	3,6%
CHA	19	2,5%
PACMA	3	0,4%
UPyD	2	0,3%
ECOLO	1	0,1%
UCE	1	0,1%
TA	0	0,0%
CDL	0	0,0%
COMP CON ARAGON	0	0,0%
F.I.A.	0	0,0%

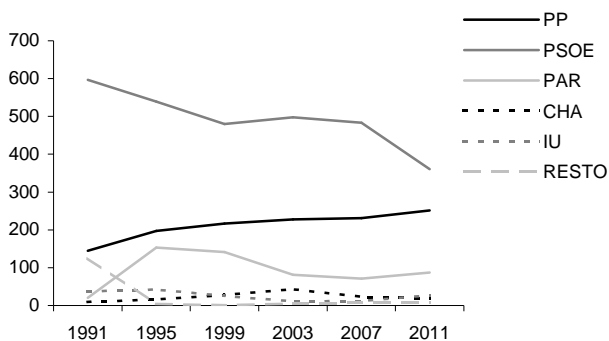
Evolución votos a candidaturas. Elecciones municipales.



Fuente: Ministerio del Interior.

Datos provisionales

Evolución votos a candidaturas. Elecciones a Cortes de Aragón.



Fuente: Gobierno de Aragón.

Elecciones al congreso de los diputados, 2011.

Participación	Votos	%
Electores	997	
Votantes	776	77,8%
Abstenciones	221	22,2%
Votos blancos	15	
Votos nulos	7	

Candidaturas	Votos	%
PP-PAR	319	42,3%
PSOE	361	47,9%
CHA-IU	36	4,8%
UPyD	21	2,8%
Resto	17	2,3%

Fuente: Ministerio del Interior.

Datos provisionales

Presupuestos de entidades locales

	Presupuestos (€)			Liquidaciones de presupuestos (€)		
	2008	2009	2010	2007	2008	2009
Estado de la información	N	N	N	N	C	C
INGRESOS						
Total ingresos	-	-	-	-	983.125	1.110.958
Impuestos directos	-	-	-	-	251.994	252.832
Impuestos indirectos	-	-	-	-	9.386	8.508
Tasas y otros ingresos	-	-	-	-	56.137	75.701
Transferencias corrientes	-	-	-	-	398.761	402.636
Ingresos patrimoniales	-	-	-	-	49.432	29.682
Enajenación inversiones reales	-	-	-	-	0	0
Transferencias de capital	-	-	-	-	162.417	341.599
Activos financieros	-	-	-	-	0	0
Pasivos financieros	-	-	-	-	55.000	0
GASTOS						
Total gastos	-	-	-	-	1.077.181	1.039.118
Clasificación por capítulos						
Gastos de personal	-	-	-	-	252.494	261.197
Gastos en bienes corrientes y servicios	-	-	-	-	333.951	355.336
Gastos financieros	-	-	-	-	5.892	4.405
Transferencias corrientes	-	-	-	-	92.892	92.250
Inversiones reales	-	-	-	-	375.130	309.700
Transferencias de capital	-	-	-	-	0	0
Activos financieros	-	-	-	-	0	0
Pasivos financieros	-	-	-	-	16.822	16.231

Fuente: Ministerio de Economía y Hacienda. Dirección General de Coordinación Financiera.

Estado de la información:

C= Consolidado

P= Prorrogado

E= Clasificación Económica de la Administración General

N= Sin información